

## ANALIZA ZAGROŻEŃ

w tym identyfikacja miejsc, w których występuje zagrożenie dla bezpieczeństwa osób wykorzystujących obszar wodny do pływania, kąpania się, uprawiania sportu lub rekreacji na terenie Gminy Ryczywół



ZATWIERDZAM  
WOJT GMINY

*Henryk Szrama*

31.01.2024

STYCZEŃ 2024



## 1. Cel opracowania

Celem niniejszego opracowania jest Analiza zagrożeń w tym identyfikacja miejsc, w których występuje zagrożenie dla bezpieczeństwa osób wykorzystujących obszar wodny do pływania, kąpania się, uprawiania sportu lub rekreacji na terenie Gminy Ryczywół, zwana dalej Analizą zagrożeń. Niniejsza Analiza zagrożeń stanowi:

- weryfikację występowania obszarów wodnych w granicach administracyjnych Gminy Ryczywół,
- ocenę zagrożeń, w tym identyfikację miejsc, w których występuje zagrożenie dla bezpieczeństwa osób wykorzystujących obszar wodny - zarządzany przez Wójta Gminy Ryczywół - do pływania, kąpania się, uprawiania sportu lub rekreacji.

Ponadto identyfikacja i analiza zagrożeń dla osób przebywających na obszarze wodnym przypisanym kompetencji Wójta Gminy Ryczywół (niestanowiącym wyznaczonego obszaru wodnego w rozumieniu przepisów ustawowych) oraz określenie działań, podjętych i planowanych do realizacji, ograniczających zagrożenia, w tym odnoszących się do prowadzenia akcji ratowniczych i koordynacji zadań mają posłużyć poprawie bezpieczeństwa.

## 2. Podstawy prawne opracowania

Zgodnie z art. 4 ust. 1 pkt 1 ustawy z dnia 18 sierpnia 2011 r. o bezpieczeństwie osób przebywających na obszarach wodnych (Dz. U. z 2023 r. poz. 714) zapewnienie bezpieczeństwa na obszarach wodnych polega w szczególności na dokonaniu analizy zagrożeń, we współpracy z policją i działającymi na danym terenie podmiotami, o których mowa w art. 12 ust. 1 powołanej ustawy, w tym identyfikacji miejsc, w których występuje zagrożenie dla bezpieczeństwa osób wykorzystujących obszar wodny do pływania, kąpania się, uprawiania sportu lub rekreacji.

Ustawa o bezpieczeństwie osób przebywających na obszarach wodnych definiuje:

– obszar wodny jako wody śródlądowe w rozumieniu art. 19 ustawy z dnia 20 lipca 2017 r. - Prawo wodne (t.j. Dz. U. z 2021 r. poz. 2233 ze zm.) oraz wody przybrzeżne w rozumieniu art. 26 tej ustawy, w pasie nieprzekraczającym jednej mili morskiej od linii brzegu, a także kąpielisko, miejsce okazjonalnie wykorzystywane do kąpieli, pływalnię oraz inne obiekty dysponujące nieckami basenowymi o łącznej powierzchni powyżej 100 m<sup>2</sup> i głębokości powyżej 0,4 m w najgłębszym miejscu lub głębokości powyżej 1,2 m)

– wyznaczony obszar wodny jako kąpielisko, miejsce okazjonalnie wykorzystywane do kąpieli, pływalnię oraz inne obiekty dysponujące nieckami basenowymi o łącznej powierzchni powyżej 100 m<sup>2</sup> i głębokości powyżej 0,4 m w najgłębszym miejscu lub głębokości powyżej 1,2 m.

Na podstawie w/w art. 4 ust 1 ustawy o bezpieczeństwie osób przebywających na obszarach wodnych zapewnienie bezpieczeństwa na obszarach wodnych polega również na

– oznakowaniu i zabezpieczeniu terenów, obiektów i urządzeń przeznaczonych do pływania, kąpania się, uprawiania sportu lub rekreacji na obszarach wodnych;

– prowadzeniu działań profilaktycznych i edukacyjnych dotyczących bezpieczeństwa na obszarach wodnych, polegających w szczególności na:

a) oznakowaniu miejsc niebezpiecznych,

b) objęciu nadzorem, we współpracy z policją i podmiotami, o których mowa w art. 12 ust. 1, miejsc niebezpiecznych, w tym miejsc zwyczajowo wykorzystywanych do kąpieli,

c) uświadamianiu zagrożeń związanych z wykorzystywaniem obszarów wodnych, w szczególności prowadzeniu akcji edukacyjnych wśród dzieci i młodzieży szkolnej;

– informowaniu i ostrzeganiu o warunkach pogodowych oraz innych czynnikach mogących powodować utrudnienia lub zagrożenia dla zdrowia lub życia osób;

– zapewnieniu warunków do organizowania pomocy oraz ratowania osób, które uległy wypadkowi lub są narażone na niebezpieczeństwo utraty życia lub zdrowia.

Za zapewnienie bezpieczeństwa na obszarach wodnych odpowiada zarządzający obszarem wodnym, którym zgodnie z art. 4 ust. 2 w/w ustawy jest:

– na terenie parku narodowego lub krajobrazowego - dyrektor parku,

– na terenie, na którym prowadzona jest działalność w zakresie sportu lub rekreacji - osoba fizyczna, osoba prawna i jednostka organizacyjna nieposiadająca osobowości prawnej, która prowadzi działalność w tym zakresie,

– na pozostałym obszarze - właściwy miejscowo wójt.

Niniejszą Analizę zagrożeń sporządzono na podstawie art. 4 ustawy z dnia 18 sierpnia 2011 r. o bezpieczeństwie osób przebywających na obszarach wodnych (t.j. Dz. U. z 2022 r. poz. 147) w ramach współpracy przedstawicieli następujących instytucji i jednostek:

– Urzędu Gminy w Ryczywole,

– Komendy Powiatowej Policji w Obornikach,

– Ochotniczych Straży Pożarnych z terenu Gminy Ryczywół,

– Stowarzyszeniu WOPR Wielkopolska Oddział Miejsko-Powiatowy Rogoźno,

Analiza zagrożeń została opracowana z uwzględnieniem m.in. następujących aktów prawnych i dokumentów:

1. ustawy z dnia 18 sierpnia 2011 r. o bezpieczeństwie osób przebywających na obszarach wodnych (Dz. U. z 2023 r. poz. 714),
2. ustawy z dnia 20 lipca 2017 r. Prawo wodne (Dz. U. z 2023 r. poz. 1478),
3. ustawy z dnia 6 kwietnia 1990 r. o Policji (Dz. U. z 2023 r. poz. 171),
4. ustawy z dnia 24 sierpnia 1991 r. o Państwowej Straży Pożarnej (Dz. U. z 2022 r. poz. 1969),
5. ustawy z dnia 24 sierpnia 1991 r. o ochronie przeciwpożarowej (Dz. U. z 2022 r. poz. 2057),
6. ustawy z dnia 8 września 2006 r. o Państwowym Ratownictwie Medycznym (Dz. U. z 2023 r. poz. 1541),
7. ustawy z dnia 26 kwietnia 2007 r. o zarządzaniu kryzysowym (Dz. U. z 2023 r. poz. 122),
8. ustawy z dnia 22 listopada 2013 r. o systemie powiadamiania ratunkowego (Dz. U. z 2023 r. poz. 748),
9. rozporządzenia Ministra Spraw Wewnętrznych z dnia 6 marca 2012 r. w sprawie sposobu oznakowania i zabezpieczania obszarów wodnych oraz wzorów znaków zakazu, nakazu oraz znaków informacyjnych i flag (Dz. U. z 2022 r. poz. 1979),
10. rozporządzenia Ministra Spraw Wewnętrznych i Administracji z dnia 17 lipca 1998 r. w sprawie terenu działania jednostek ochrony przeciwpożarowej, okoliczności i warunków udziału tych jednostek w działaniach ratowniczych poza terenem własnego działania oraz zakresu, szczegółowych warunków i trybu zwrotu poniesionych przez nie kosztów (Dz. U. Nr 94, poz. 598, zm. z 2000 r. Nr 56, poz. 673),
11. rozporządzenia Ministra Spraw Wewnętrznych i Administracji z dnia 31 lipca 2001 r. w sprawie szczegółowych zasad kierowania i współdziałania jednostek ochrony przeciwpożarowej biorących udział w działaniu ratowniczym (t.j. Dz. U. z 2013 r. poz. 709),
12. rozporządzenia Ministra Spraw Wewnętrznych i Administracji z dnia 29 grudnia 2015 r. w sprawie centralnego punktu systemu powiadamiania ratunkowego oraz punktów centralnych służb (Dz. U. 2015 r. poz. 2356),
13. Planu Zarządzania Kryzysowego Gminy Ryczywół.

### **3. Charakterystyka Gminy Ryczywół**

Gmina Ryczywół położona jest na pograniczu dwóch jednostek fizjograficznych, co zauważalne jest w jej krajobrazie. Południowo-zachodnie krańce Gminy należą do makroregionu Doliny Toruńsko-Eberswaldzkiej, mezoregionu Kotliny Gorzowskiej. Jest to szeroka dolina, która we wschodniej części rozwidła się na doliny rzeczne Warty i Noteci rozdzielone międzyrzeczem. W rejonie międzyrzeczca obserwować można glacyfluwialną rzeźbę terenu: z wysokimi, rozległymi terasami zalewowymi, licznymi wydmiami oraz niewielkimi jeziorkami wytopiskowymi. Zdecydowana większość obszaru Gminy położona jest jednak w mezoregionie Pojezierza Chodzieskiego. Zachodnia część Pojezierza Chodzieskiego pokryta jest lasami. Region ten ma charakter rolniczy, z widocznymi walorami turystycznymi. Wśród powierzchniowych utworów geologicznych dominują gliny zwałowe, piaski i żwiry polodowcowe.

Pomimo położenia na styku dwóch pojezierzy, na terenie gminy jeziora nie występują.



Według danych GUS za 2022 r. lasy zajmowały 3 374,06 ha, co przekłada się na lesistość w Gminie wynoszącą niespełna 22%. Największe zwarte kompleksy leśne występują w południowych krańcach Gminy, w pobliżu miejscowości: Ludomicko, Chlebowo, Lipa i Dąbrówka Ludomska.

Wśród obszarowych form ochrony przyrody ustanowionych na podstawie ustawy z dnia 16 kwietnia 2004 r. o ochronie przyrody, w granicach Gminy Rycyzów znajdują się następujące:

- Rezerwat przyrody Bagno Chlebowo, wydzielony z największego w Wielkopolsce kompleksu torfowiskowego (zawartego w ramach sieci Natura 2000, którego łączna powierzchnia wynosi ok. 465,3 ha). Rezerwat położony jest w obrębie Puszczy

Noteckiej, nieopodal wsi Chlebowo. Unikatowe warunki przyrodnicze stanowią siedlisko idealne dla wielu zagrożonych gatunków roślin i zwierząt, m.in.: żmii zygzakowatej, bobra, żurawia, wrzosa pospolitego czy wełnianki. Rezerwat został powołany w 1959 r.. Aktualnie powierzchnia rezerwatu wynosi ok. 1% obszaru chronionego;

- Obszar chronionego krajobrazu Dolina Wełny i Rynna Gołaniecko-Wągrowiecka – obszar w granicach Pojezierza Chodzieskiego chroniący unikatowe krajobrazy przełomów rzek, meandrów oraz licznych, wąskich rynien polodowcowych wraz z wykształconymi jeziorami przepływowymi. Ochroną objęte są również okresowo zalewane łąki wraz z trzcinowymi szuwarami, jak i lasy dębowo-grabowe;
- Obszar chronionego krajobrazu Puszcza Notecka – jest to obszar w ponad 80% pokryty lasami zlokalizowany w granicach Pojezierza Poznańskiego i Kotliny Gorzowskiej. Obszar ten wyróżnia się obserwowanym krajobrazem leśnym, który został sztucznie wprowadzony na rozległe, piaszczyste wydmy. Wśród elementów krajobrazu szczególnie przykuwających uwagę należy wymienić jeden z największych w Europie kompleksów wydym śródlądowych, dolinę rzeki Miały, a także obecność wielu gatunków zwierząt, m.in.: wilka czy bobra;
- Obszar specjalnej ochrony siedlisk Natura2000 Bagno Chlebowo – obszar zlokalizowany w południowej części Gminy, w granicach obrębu ewidencyjnego Ludomicko;
- Obszar specjalnej ochrony siedlisk Natura2000 Dolina Wełny – obszar obejmujący ochroną dolny, silnie meandrujący odcinek Wełny aż do jej ujścia do Warty. Na obszarze występują liczne zalesienia, niewielkie eutroficzne starorzecza i przybrzeżne łąki, które stanowią naturalne środowisko występowania licznych gatunków zwierząt;
- Obszar specjalnej ochrony ptaków Puszcza Notecka – unikalny obszar Puszczy Noteckiej stanowi obszar ochrony dla 25 gatunków ptaków, w tym m.in.: bociana czarnego, dzięcioła czarnego, puchacza Bubo.

## 4. Wody powierzchniowe

Na wody powierzchniowe na terenie gminy Ryczywół składają się ciek wodny, kanały i rowy oraz w minimalnym stopniu zbiorniki wodne. Największy obszar zajmują kanały i rowy – 143 ha, znacznie mniejszy - ciek wodny – 16 ha. Na podstawie ewidencji oraz wizytacji terenowej zidentyfikowano 23 zbiorniki wodne – stawy na terenach publicznych (grunty Skarbu Państwa, komunalne i parafialne). Obszar gminy jest terenem bez jezior.

Cały obszar gminy należy do dorzecza rzeki Warty. Przez gminę biegnie dział wodny III rzędu oddzielający zlewnię rzeki Wełny od zlewni rzeki Kończak.

Zlewnia Wełny w granicach gminy obejmuje fragmenty zlewni Flinty i Strugi Sokołowskiej. Największy obszar w gminie należy do zlewni rzeki Flinty, która ok. 1 km na południe od granicy gminy (miejscowość Rożnowice - gmina Rogoźno) wpada do Wełny. W górnym biegu Flinta przyjmuje jeden dopływ - Rygę, nazywaną również Kanałem Radomskim albo Morzysławskim, która odwadnia północno-zachodnią część gminy, wokół miejscowości Radom.

W obrębie zlewni rzeki Kończak, odwadniającej zachodnią część gminy, znajduje się zlewnia cząstkowa Kanału Kończak, która obejmuje obszar rozciągający się od miejscowości Łopiszewo i Krężoły aż do południowej granicy gminy.

Na terenie gminy znajdują się także obszary bezodpływowe, skoncentrowane w północno-zachodniej jej części, w granicach zlewni rzeki Rygi i Kończak. Największy z nich, znajdujący się między miejscowościami Piotrowo i Skrzetusz, charakteryzuje się utrudnioną infiltracją

wód powierzchniowych w głąb. Pozostałe dwa obszary obejmujące południową część miejscowości Radom i tereny przyległe charakteryzują się dobrą przepuszczalnością podłoża (obszary chłonne).

Obszar gminy należy do obszaru Borów Nadnoteckich, będącej częścią Wielkopolsko-Pomorskiej krainy przyrodniczo-leśnej. W jej granicach znajdują się fragmenty Puszczy Noteckiej, części obszaru kompleksu leśnego ciągnącego się od Chodzieży, lasy bagienne (torfowisko „Chlebowo”) oraz lasy łąkowe w dolinie Flinty. Łączna powierzchnia lasów to 3 357 ha, co stanowi 21,7% obszaru gminy. Lesistość gminy jest niższa od średniej dla powiatu obornickiego 31,5% i całego województwa wielkopolskiego 25,3%, co potwierdza jej rolniczy charakter.

Największa powierzchnia terenów leśnych należy do Skarbu Państwa (3044 ha), w tym 2891 ha do Państwowego Gospodarstwa Leśnego i 136 ha do Zasobów Agencji Nieruchomości. Tereny leśne są również własnością prywatną (300 ha), komunalną (9 ha) i spółdzielczą (8 ha).

Obszary chronione skupiają także znaczną powierzchniowo część wód stojących, którymi są głównie stawy o różnym stopniu zagospodarowania, w tym najwięcej jest stawów w wyrobiskach potorfowych.

## 1. Charakterystyka otwartych zbiorników wodnych na terenie gminy

1.1. Położenie: Ryczywół, ul. Marcinkowskiego, dz. 834, właściciel – gmina; powierzchnia 0,0600 ha, wg ewidencji gruntów – nieużytek. Działka wydzierżawiona osobie fizycznej, teren działki ogrodzony i brak odstępu dla osób postronnych (tabliczka „Wstęp Wzbroniony”), brama zamykana na klucz.



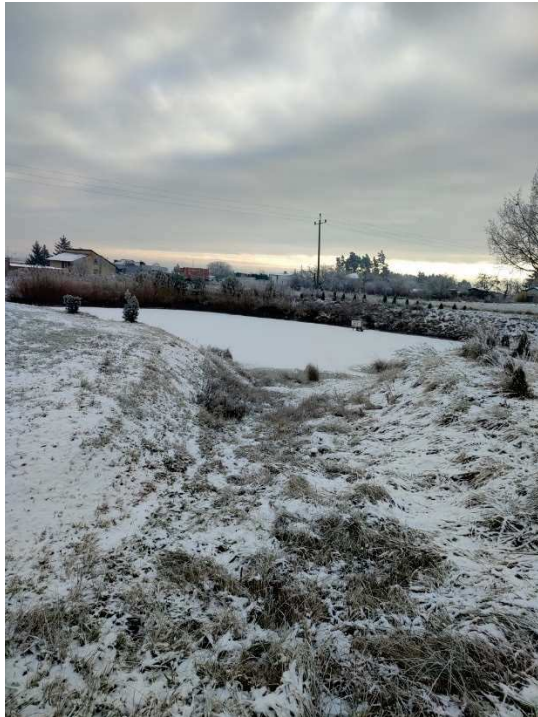
Fot. Zabezpieczenie wstępu na teren działki (ogrodzenie, zamykana brama i tabliczka z zakazem wstępu) i lokalizacja stawu.





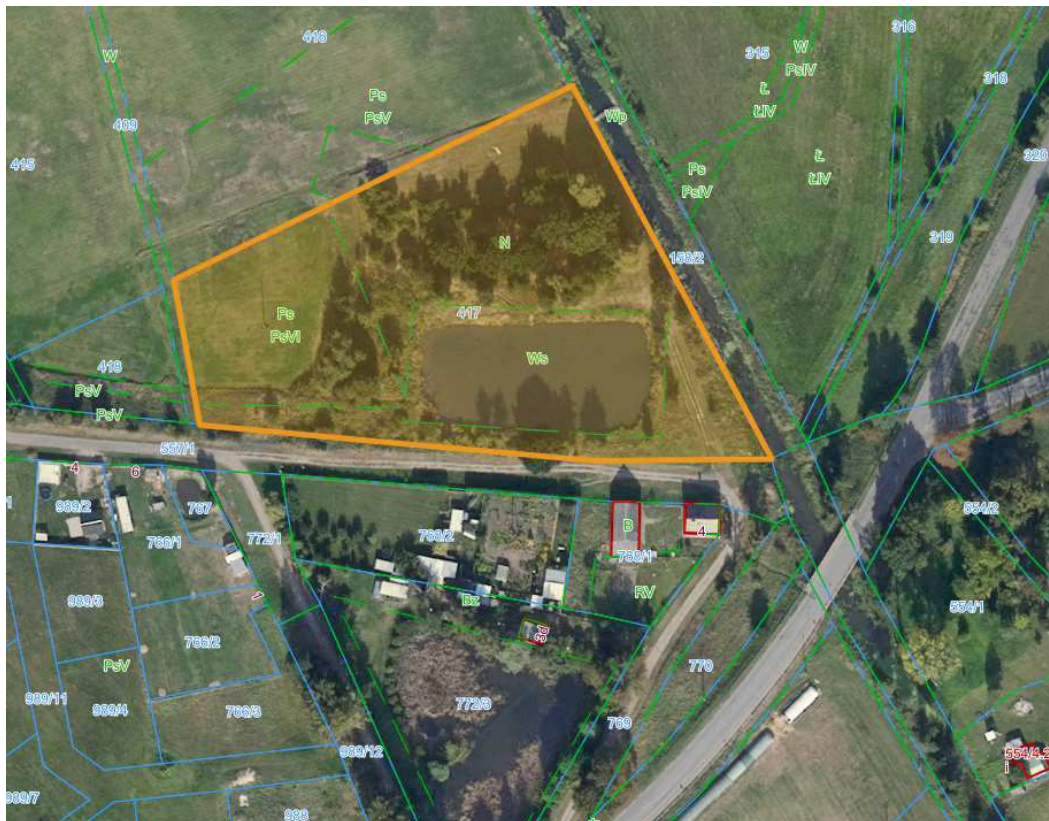
1.2. Położenie: Ryczywół, ul. Szkolna, dz. 36/8, właściciel – gmina; powierzchnia 0,1402 ha, wg ewidencji gruntów – wody stojące. Działka wydzierżawiona osobie fizycznej (dzierżawa dotyczy części działki), teren działki nieogrodzony, na stawie tablica z informacją o głębokości (2m) oraz zakazie połowu ryb; brak śladu prowizorycznej plaży.

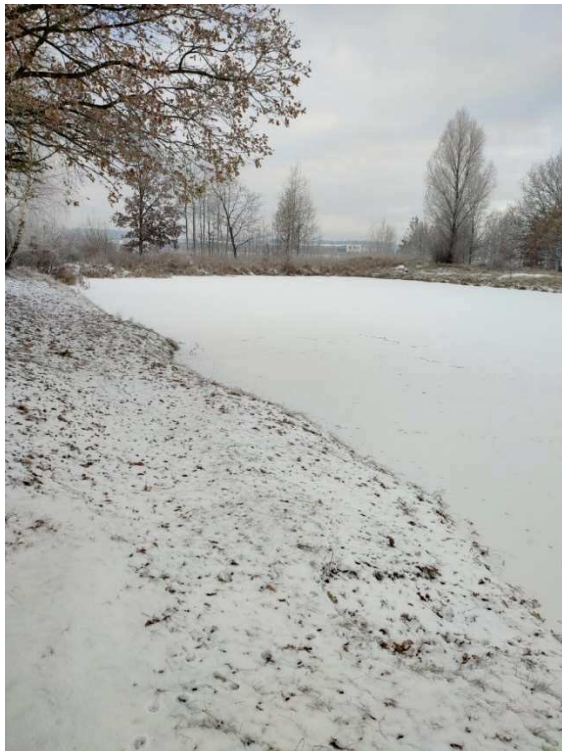




Fot. Powyżej: lokalizacja stawu; poniżej: widok na staw z przeciwległych brzegów i zagospodarowanie terenu.

1.3. Położenie: Ryczywół przy rz. Flincie blisko mostu w stronę Chodzieży, dz. 417, właściciel – gmina; powierzchnia 0,4900 ha, wg ewidencji gruntów – nieużytek. Działka wydzierżawiona osobie fizycznej, teren działki nieogrodzony, na stawie tablica z zakazem połowu ryb; brak śladu prowizorycznej plaży.





Fot. Powyżej: lokalizacja stawu; poniżej: widok na staw z przeciwległych stron.

1.4. Położenie: Skrzetusz przy Sali wielkiej dz. 566, właściciel – gmina; powierzchnia 0,1400 ha, wg ewidencji gruntów – nieużytek Działka wydzierżawiona osobie fizycznej, teren działki częściowo ogrodzony (od strony ulic; dwie strony); brak śladu prowizorycznej plaży.





Fot. Powyżej: lokalizacja stawu; poniżej: widok stawu.

1.5. Położenie: Piotrowo przy szosie w sąsiedztwie mostu i cieką wodnego, dz. 452, właściciel – gmina; powierzchnia 0,0682 ha, wg ewidencji gruntów – nieużytek; brak śladu prowizorycznej plaży.





Fot. Powyżej: lokalizacja stawu; poniżej: widok stawu i sąsiadującego cieków wodnego.

1.6. Położenie: Radom, centrum wsi obok starej remizy, dz. 210, właściciel – gmina; powierzchnia 0,1600 ha, wg ewidencji gruntów – nieużytek; brak śladu prowizorycznej plaży. Obok niewielki zarosnięty staw.





Fot. Lokalizacja stawów; poniżej: 2x widok stawu oczyszczonego i widok stawu sąsiedniego zarosniętego.

1.7. Położenie: Tłukawy centrum wsi przy szosie, dz. 137/7, właściciel – gmina; powierzchnia 0,0800 ha, wg ewidencji gruntów – nieużytek; brak śladu prowizorycznej plaży, stanowi część terenu rekreacyjnego wsi





Fot. Powyżej: lokalizacja stawu; poniżej: widok stawu z przeciwległych brzegów.

1.8. Położenie: Tłukawy skraj wsi przy szosie w kierunku na Chodzież, dz. 273, właściciel – gmina; powierzchnia 0,0240 ha, wg ewidencji gruntów – nieużytek; brak śladu prowizorycznej plaży, stanowi część terenu rekreacyjnego wsi





Fot. Powyżej: lokalizacja stawu; poniżej: widok stawu z przeciwległych brzegów.

1.9. Położenie: Ninino skraj wsi, teren ograniczony drogami gminnymi, dz. 111, właściciel – gmina; powierzchnia 0,3000 ha, wg ewidencji gruntów – nieużytek; brak śladu prowizorycznej plaży, stanowi część terenu rekreacyjnego wsi, ogrodzenie drewniane od strony ulicy.



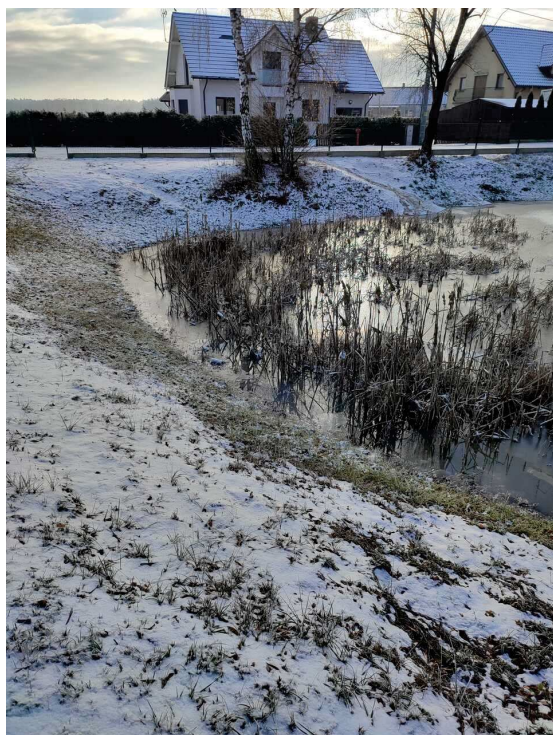




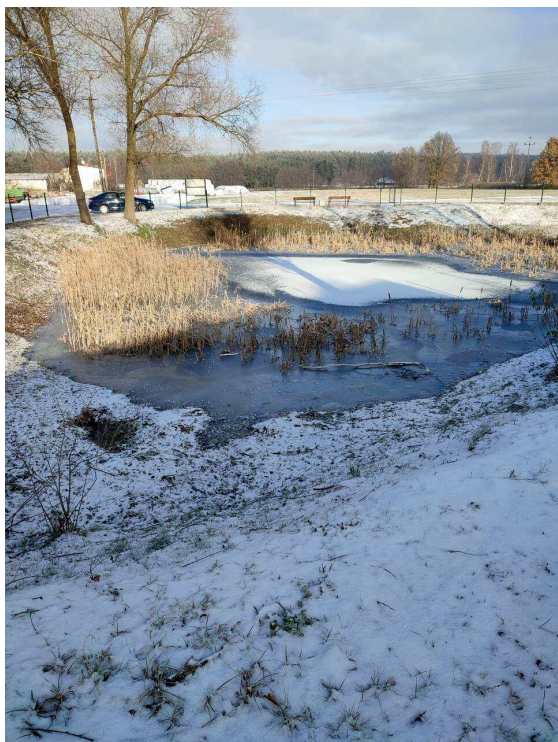
Fot. Powyżej: lokalizacja stawu; poniżej: widok stawu.

- 1.10. Położenie: Lipa skraj wsi przy drodze do Chlebowa, dz. 34, właściciel – gmina; powierzchnia 0,130 ha, wg ewidencji gruntów – nieużytek; brak śladu prowizorycznej plaży, teren ogrodzony (plot z prętów stalowych).



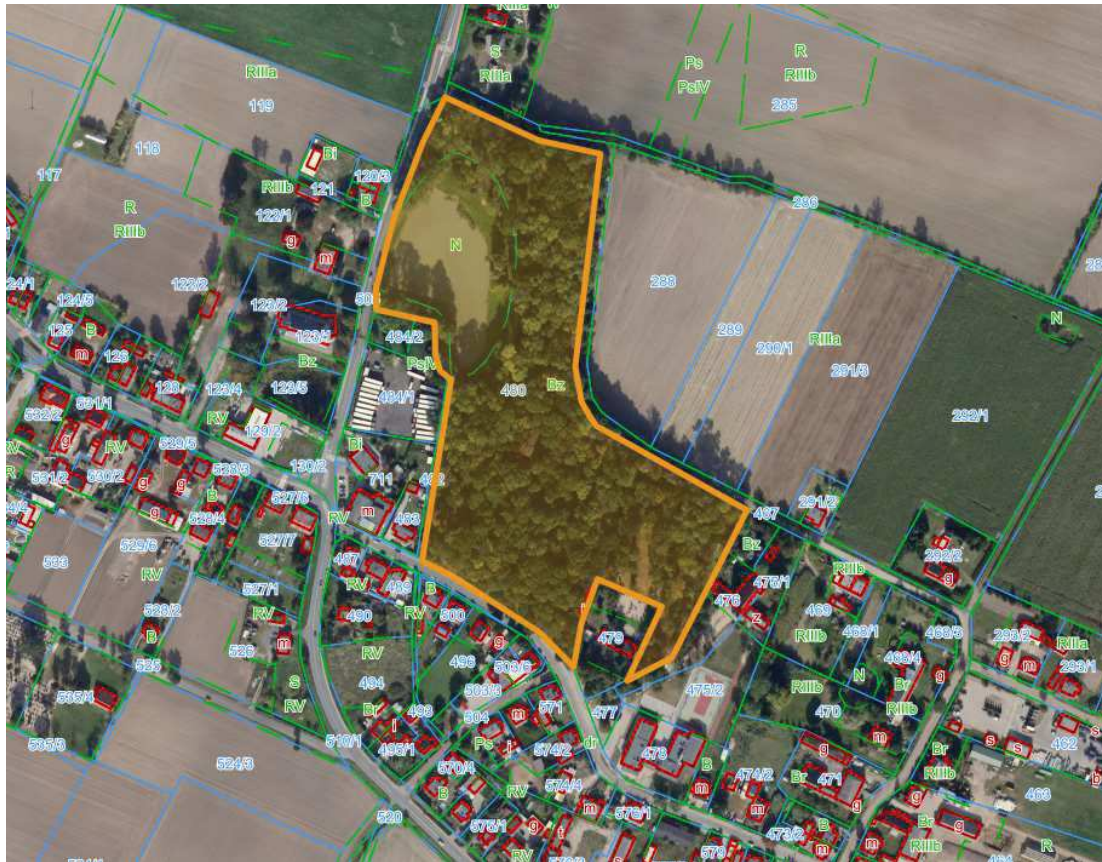


Fot. Powyżej; lokalizacja stawu; poniżej: widok stawu i ogrodzenia



Fot. Widok stawu z przeciwległych brzegów (wewnątrz ogrodzenia).

1.11. Położenie: Ludomy, przy wjeździe do wsi przy szosie z Ryczywołu, dz. 480, właściciel – gmina; powierzchnia 1,0200 ha, wg ewidencji gruntów – nieużytek; brak śladu prowizorycznej plaży, stanowi część terenu rekreacyjnego wsi, ławki; przy stawie umieszczony zakaz połowu ryb; głębokość wody kilkadziesiąt centymetrów.





Fot. Powyżej: lokalizacja stawu; poniżej widoki stawu z przeciwległych brzegów i rozmieszczenia tablicy z zakazem połowu ryb.

- 1.12. Położenie: Ludomy skraj wsi przy szosie na Chodzież, dz. 273, właściciel – parafia; powierzchnia 0,1807 ha, wg ewidencji gruntów – wody stojące; brak śladu prowizorycznej plaży, stanowi część terenu przy kościele parafialnym, teren stawu ogrodzony, jednakże wejścia na teren są otwarte od strony kościoła i od strony parkingu; staw w ostatnich latach był pozbawiony wody, która powróciła w bieżącym roku; niewielka głębokość wody.

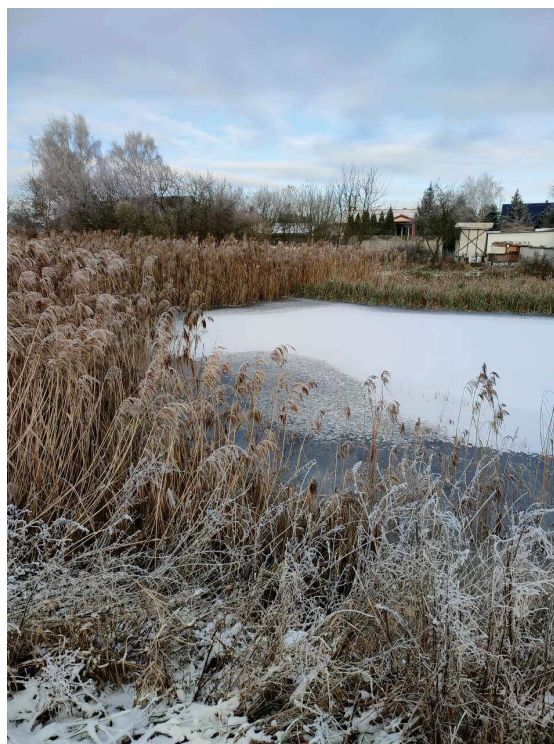




Fot. Powyżej: lokalizacja stawu; poniżej widok na staw i zagospodarowanie terenu (widoczne ogrodzenie terenu stawu od strony drogi powiatowej i drogi wojewódzkiej).

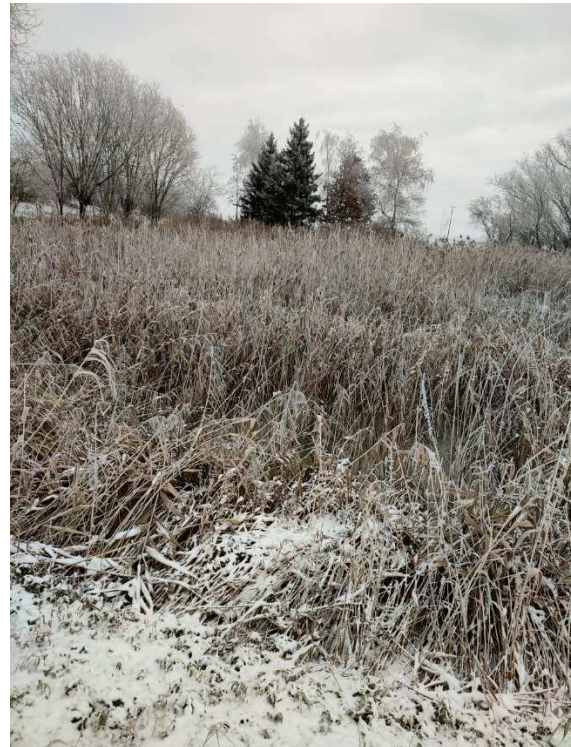
- 1.13. Położenie: Dabrówka Ludomska przy centrum wsi za zabudowaniami Sali wiejskiej, dz. 65/7, właściciel – gmina, wydzierżawiony osobie fizycznej; powierzchnia 0,1465 ha, wg ewidencji gruntów – nieużytek; brak śladu prowizorycznej plaży, obszar w znacznej części porośnięty trzcinami; dostęp za placem zabaw, a następnie przez boisko i skrajem pola uprawnego; bezpośrednie dojście od ulicy działką gminną zagrodzone; brak śladów wykorzystywania stawu do celów rekreacyjnych.





Fot. Powyżej: lokalizacja stawu; poniżej: widok stawu z przeciwnych stron. Na przedostatniej: widoczne odgródzenie uniemożliwiające przejście bezpośrednio od strony drogi publicznej.

1.14. Położenie: Łaszczewiec centrum wsi przy drodze, dz. 373, właściciel – gmina; działka oddana w dzierżawę osobie fizycznej; powierzchnia 0,0390 ha, wg ewidencji gruntów – nieużytek; brak śladu prowizorycznej plaży, powierzchnia stawu w większości zarośnięta trzcinami.





Fot. Powyżej: lokalizacja stawu; poniżej widok na staw (widoczny stopień zarośnięcia trzcinami oraz (na przedostatnim): przepust – odpływ wody ze stawu).

1.15. Położenie: Gorzewo centrum wsi przy szosie na Ludomy, na zapleczu przystanku autobusowego, dz. 199/1, właściciel – gmina; powierzchnia 0,0700 ha, wg ewidencji gruntów – tereny różne; brak śladu prowizorycznej plaży, teren ogrodzony (siatka stalowa).







Fot. Powyżej: lokalizacja stawu; poniżej: widok stawu z przeciwległych brzegów. Widoczne pełne ogrodzenie terenu.

- 1.16. Położenie: Gościejewko, w centrum wsi przy drodze, dz. 32, właściciel – gmina; powierzchnia 0,1900 ha, wg ewidencji gruntów – nieużytek; brak śladu prowizorycznej plaży, stanowi część terenu rekreacyjnego wsi; niedawno oczyszczony.





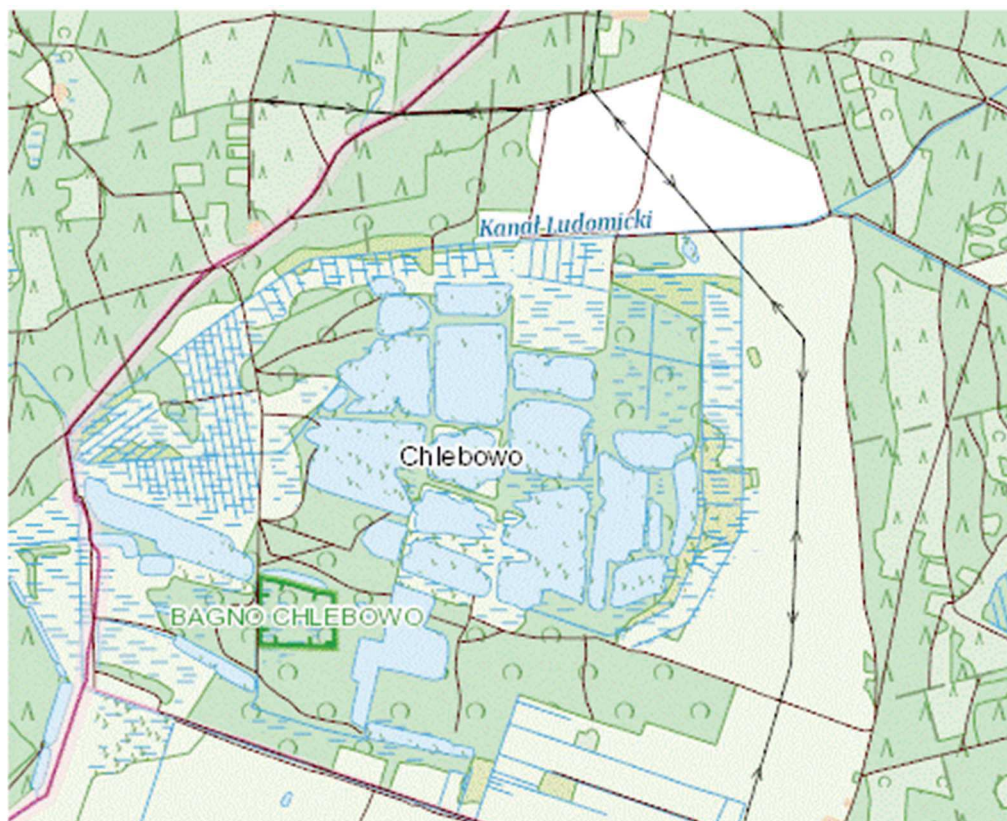
Fot. Powyżej: lokalizacja stawu; poniżej: widok stawu z przeciwległych brzegów.

1.17. Położenie: Chlebowo, grupa stawów powstałych jako na wyrobiskach po wydobyciu torfu właściciel – gmina na pięciu działkach oraz Skarb Państwa na dwóch działkach. Gminne stawy, wg ewidencji gruntów klasyfikowane są jako wody stojące, a Skarbu Państwa jako nieużytki; brak śladu prowizorycznej plaży; nad jednym ze stawów urządzony punkt poboru wody; na stawach zakaz połowu ryb; teren nie jest ogrodzony.

Tab. Zestawienie odkrytych zbiorników wodnych (stawów) w Chlebowie.

L.p.	Miejscowość	Nr geod działki (obr. Ludomicko)	Powierzchnia [ha] / klasyfikacja gruntu	Uwagi
1	Chlebowo	209	13,4141 Ws	ogólnodostępny
2	Chlebowo	214	1,3756 Ws	ogólnodostępny
3	Chlebowo	223	4,6227 Ws	ogólnodostępny
4	Chlebowo	224	15,4377 Ws	ogólnodostępny
5	Chlebowo	232	6,5183 Ws	ogólnodostępny
6	Chlebowo	231	12,26 N	Wł. Skarb Państwa (KOWR) ogólnodostępne
7	Chlebowo	225	2,7500 N	Wł. Skarb Państwa (KOWR) ogólnodostępne

Ws – wody stojące; N - nieużytki



Ryc. Lokalizacja kompleksu stawów.



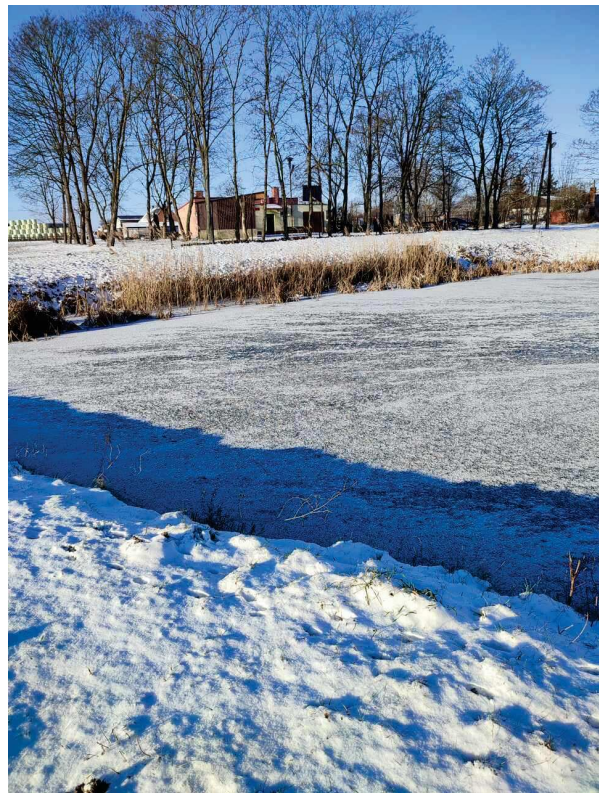
Fot. Widok stawów w centralnej części kompleksu. Zbiorniki po obu stronach drogi oraz roślinność porastająca podmokły teren przy stawach.

1.18. Położenie: Zawady, na skraju wsi, przy drodze gminnej do Gościejewka, dz. 107; właściciel – Skarb Państwa; gmina złożyła wniosek do Wojewody w sprawie komunalizacji opisywanej działki; powierzchnia 0,2600 ha; wg ewidencji gruntów – grunty pod rowami; brak śladu prowizorycznej plaży, brak zagospodarowania rekreacyjnego na brzegu stawu, sąsiaduje z terenem sali wiejskiej (częściowe ogrodzenie z paneli z prętów stalowych pomiędzy działką sali wiejskiej a stawem).

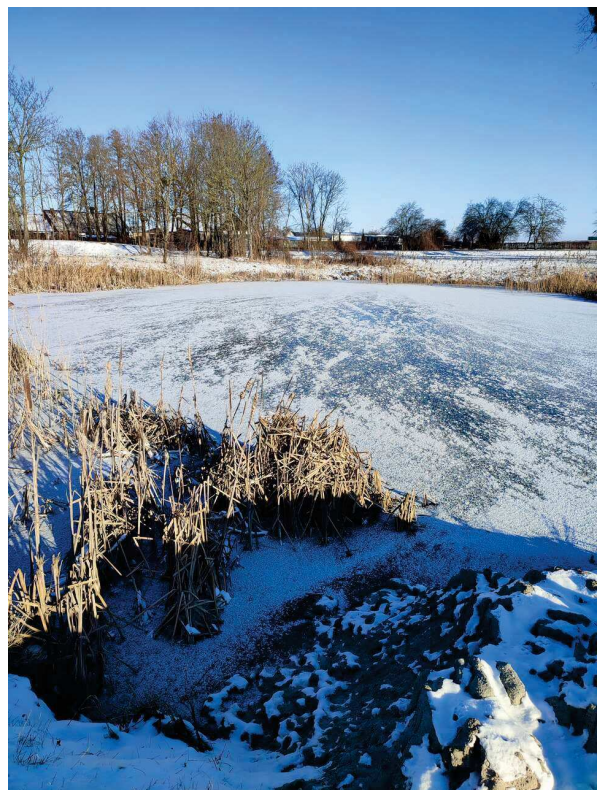


Fot. Powyżej: położenie działki; poniżej widok terenu (z lewej strony stawu – sala wiejska).





Fot. Widok stawu oraz ogrodzenia pomiędzy salą wiejską a stawem.



## 2. Charakterystyka wód płynących zbiorników na terenie gminy

Z dotychczasowych obserwacji, wynika, że jedynie na rzece Flincie możliwe jest wykorzystanie wody do celów rekreacji w postaci spływu.

Całkowita długość rzeki wynosi 27 km, średni spadek - 0,75‰, a średni przepływ 0.5 m<sup>3</sup>/s. Źródła znajdują się na podmokłych łąkach, objętych ochroną w rezerwacie Źródlika Flinty. Przepływa m.in. przez Ryczywół, Ninino, Wiardunki Boruchowo. Na znacznym odcinku stanowi granicę gmin Oborniki i Rogoźno.

Niegdyś była dobrym łowiskiem pstrąga potokowego, ale populacja ryby prawie wyginęła. Obecnie prowadzi się działania mające na celu przywrócenie rzece tego gatunku.

Od Ryczywołu Flinta jest mało popularnym, urozmaiconym szlakiem kajakowym, dostępnym tylko w porach wyższego stanu wód, zwłaszcza wiosną. Skala trudności oceniana jest na ZWB (łatwy), uciążliwość na U3 (dość uciążliwy), zaś malowniczość na \*\* (malowniczy).

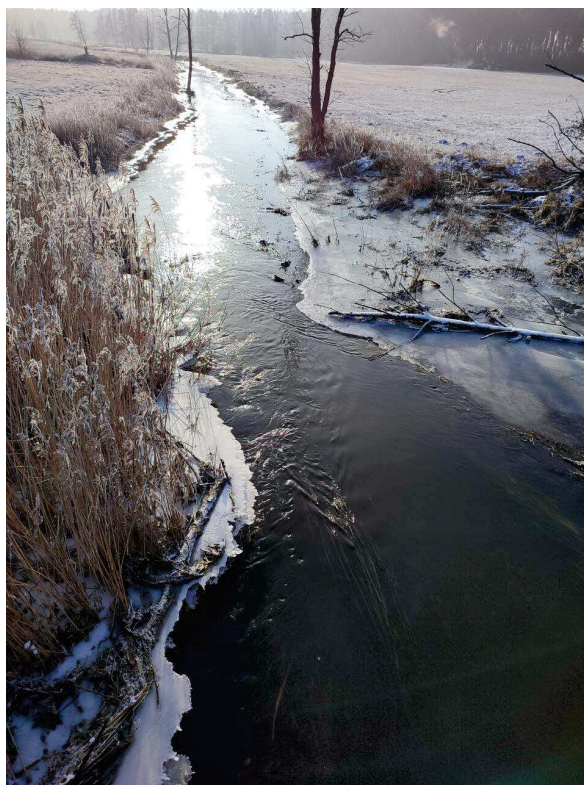
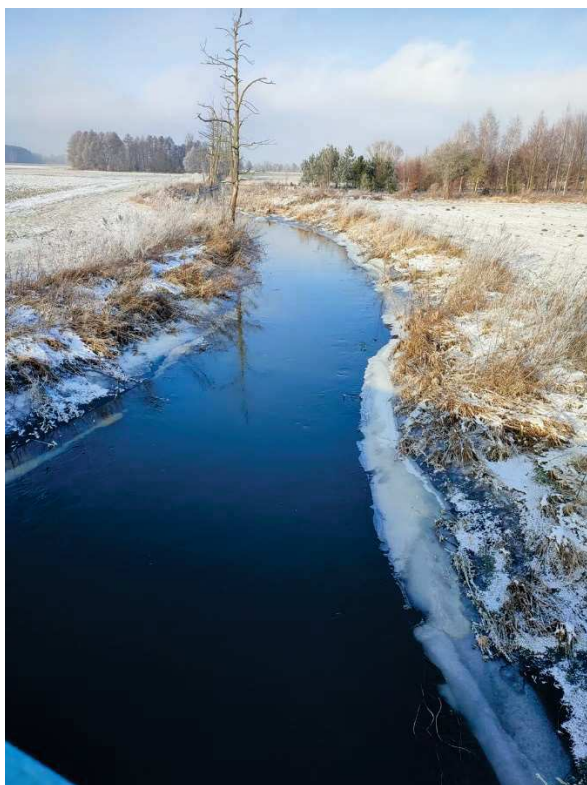
Całkowita długość szlaku Flinty – 13 km, z czego zalecany szlak 9 km (od Boruchowa do Roźnowa Młyn). Za początek szlaku przyjmuje się most na drodze Ryczywół - Tłukawy.



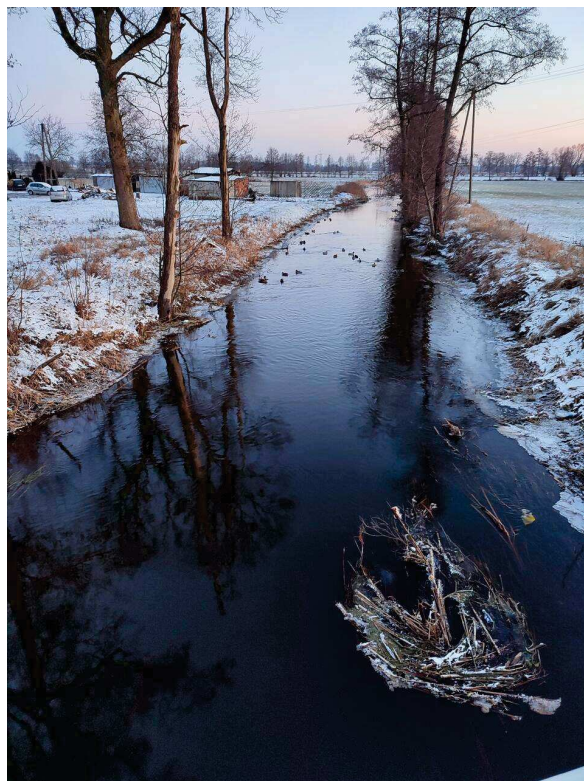
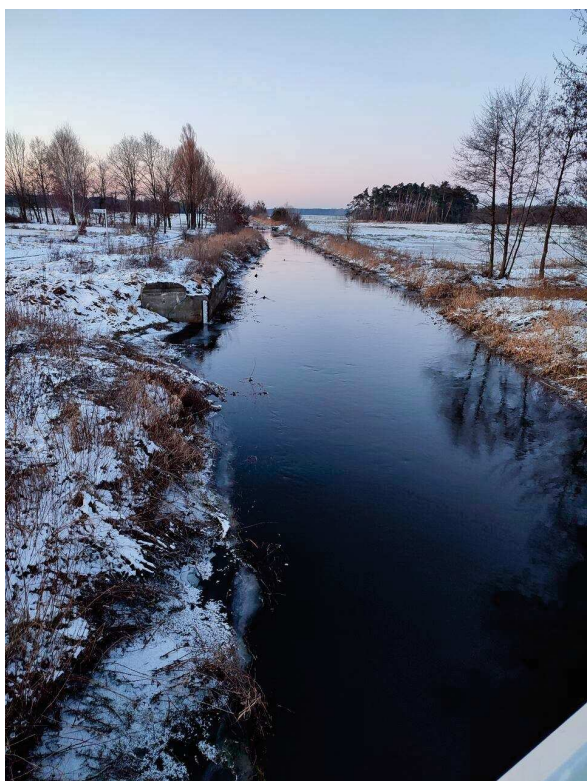
Fot. Rzeka Flinta – most Ryczywół - Ninino (droga powiatowa 1352P).



Fot. Rzeka Flinta poniżej Boruchowa.



Fot. Rzeka Flinta – widok z mostu w Wiardunkach (droga gminna 273524P) w górę rzeki i w dół rzeki.



Fot. Rzeka Flinta – widok z mostu w Ryczywole (droga powiatowa 1177P) w górę rzeki i w dół rzeki.

## 5. Źródła zagrożeń dla bezpieczeństwa osób korzystających z obszaru wodnego i miejsca ich występowania

Opracowując niniejszą *Analizę zagrożeń* dla obszaru wodnego, zarządzanego przez Wójta Gminy Ryczywół, zidentyfikowano potencjalne zagrożenia dla bezpieczeństwa osób korzystających z obszaru wodnego i miejsca ich występowania oraz działania na rzecz ograniczenia występowania w/w zagrożeń. Każde miejsce może być potencjalnym zagrożeniem dla bezpieczeństwa osób wykorzystujących obszar wodny do pływania, kąpiel, uprawiania sportu czy rekreacji. Zależy to przede wszystkim od świadomości i zachowania się osób korzystających z dóbr jakim jest obszar wodny i nadwodny oraz przestrzegania ustalonych norm bezpieczeństwa.

Kąpielisko strzeżone daje poczucie miejsca bardziej bezpiecznego do aktywnego wypoczynku niż „dzika plaża”, ale trzeba zawsze pamiętać, że bezpieczeństwo głównie zależy od nas samych. W gminie nie ma wyznaczonych kąpielisk ani miejsc zwyczajowo wykorzystywanych do kąpeli (w rozumieniu ustawy).

Znajdujące się na terenie Gminy Ryczywół stawy charakteryzują brakiem możliwości do przyjęcia dużych ilości turystów aktywnie spędzających czas nad i na wodzie. W okresie letnim stawy są sporadycznie odwiedzane przez wędkarzy (na części akwenów umieszczono wyraźny zakaz połowu).

Podczas korzystania ze stawu i wchodzenia do wody spotkać możemy się między innymi z następującymi sytuacjami i czynnikami stwarzającymi potencjalne zagrożenie dla życia i zdrowia:

- brak umiejętności pływania,
- wchodzenie do wody pod wpływem alkoholu lub środków odurzających,
- szok termiczny spowodowany zbyt szybkim ochłodzeniem rozgrzanego przez słońce ciała,
- skurcz,
- skoki do wody bez uprzedniego rozpoznania dna,
- niezajomość przybrzeżnego ukształtowania dna (stawu, rzeki),
- brawura,
- zbyt duża pewność siebie i popisywanie się,
- bezmyślność,
- niezachowanie odpowiedniej ostrożności przy i na sprzęcie wodnym,
- nie zachowanie podstawowych środków bezpieczeństwa i ostrożności,
- nieprawidłowe korzystanie ze sprzętu wodnego,
- ignorowanie obowiązku pływania na sprzęcie wodnym z kapokiem,
- nagłe załamanie pogody,
- wchodzenie do wody bezpośrednio po posiłku,
- kąpiel w miejscach niedozwolonych,
- kąpiel w miejscach bez nadzoru ratownika.

Zimą największym zagrożeniem dla wędkarzy i nie tylko jest bezmyślne wchodzenie na zbyt cienką pokrywę lodową oraz przy wędkowaniu spod lodu wiercenie otworów zbyt blisko siebie, co prowadzi do pęknięcia lodu.

Korzystając z uroków stawów na terenie gminy należy zachować ostrożność, gdyż na dnie mogą pojawić się nieczystości. Gmina nie prowadzi badań dna i badań wody w zbiornikach otwartych. Potencjalne skutki w/w zagrożeń dla życia i zdrowia:

- zranienia,
- skaleczenie,
- podtopienie,

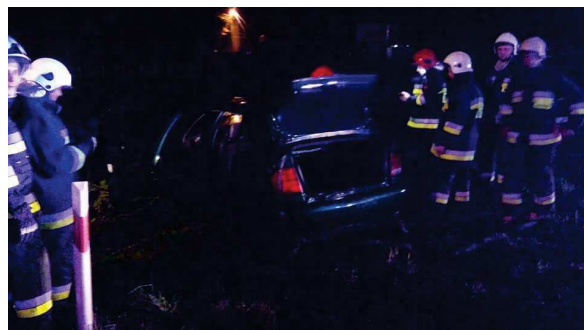
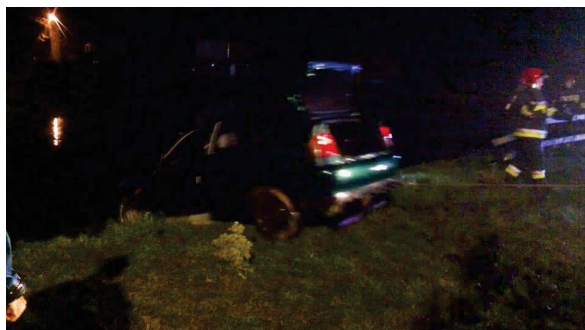


- utonięcie,
- stany chorobowe skóry i przewodu pokarmowego.

Analizie poddano także informacje zawarte w „Krajowa Mapa Zagrożeń Bezpieczeństwa” dostępnej na portalu [mapy.geoportal.gov.pl](http://mapy.geoportal.gov.pl) (wejście przez [policja.gov.pl](http://policja.gov.pl)) dla obszaru Gminy Ryczywół pod kątem zdarzeń zaistniałych w pobliżu zbiorników wodnych i rzeki. Baza danych tej mapy nie zawierała przypadków zgłoszenia zagrożenia związanego z wodą powierzchniową. Ponadto nie stwierdzono w Urzędzie Gminy zgłoszeń miejsc przy wodach stojących lub płynących z zagrożeniem bezpieczeństwa na terenie Gminy Ryczywół dokonywanych przez Policję bądź uprawnione podmioty prowadzące ratownictwo wodne.

Możliwe są przypadki wpadnięcia samochodu do stawu w miejscach, gdzie droga publiczna przebiega blisko zbiornika lub dojdzie do stoczenia się samochodu wędkarza do stawu. Wymagają one zachowani elementarnej ostrożności użytkownika pojazdu i żadna tablica ostrzegawcza nie zapobiegnie wypadkowi.

Ostatni odnotowany przypadek wpadnięcia pojazdu do stawu miał miejsce 21.11.2017 r. wieczorem (zgłoszenie 19:59) w Tłukawach, gdzie do stawu przy wyjeździe w stronę Chodzieży wjechał samochód osobowy. Kierowca pojazdu w momencie przyjazdu straży pożarnych (OSP Ryczywół, PSP Oborniki) i Policji znajdował się już poza pojazdem i nie odniósł istotnych obrażeń. Około połowy wysokości pojazdu wystawało ponad powierzchnię wody. Samochód został wyciągnięty ze stawu przez strażaków. Zdarzenie wykazało, że istnieje potrzeba zakupu odpowiedniego ubrania dla ratowników, które umożliwiłoby prowadzenie podobnych akcji ratowniczych w przyszłości.



Fot. Fragment relacji z wyciągania samochodu osobowego ze stawu w Tłukawach (źródło: konto OSP Ryczywół na Facebook).

## 6. Podsumowanie

Analiza zagrożeń, w tym identyfikacji miejsc, w których występuje zagrożenie dla bezpieczeństwa osób wykorzystujących obszar wodny do pływania, kąpania się, uprawiania sportu lub rekreacji na terenie gminy Ryczywół jest dokumentem, który powstał w oparciu o przeprowadzone rozpoznanie miejsc niebezpiecznych przez pracownika urzędu gminy oraz przedłożone lokalnej jednostce Policji oraz powiatowemu zarządowi WOPR. Sporządzenie przedmiotowej analizy jest wymagane zgodnie z ustawą z dnia 18 sierpnia 2011 r. o bezpieczeństwie osób przebywających na obszarach wodnych, a także z obowiązkiem właściwego oznakowania samych miejsc zgodnie z Rozporządzeniem Ministra Spraw Wewnętrznych z dnia 6 marca 2012 r. w sprawie sposobu oznakowania i zabezpieczenia obszarów wodnych oraz wzorów znaków zakazu, nakazu, oraz znaków informacyjnych i flag. Wszystkie opisane w dokumencie miejsca zostały rozpoznane i poddane analizie.

W ramach poprawy bezpieczeństwa wskazanym jest umieszczenie tablic przy zbiornikach częściej odwiedzanych lub stanowiących element części rekreacyjnej dla wsi (Ludomy - 2, Tłukawy - 2, stawy potorfowe – przy wejściu w granice terenu, Lipa, Gościejewko, Ryczywół - 2, Gorzewo, Ninino, Radom, Skrzetusz, Piotrowo, Zawady) z zakazem kąpielii wraz podaniem numeru alarmowego 112.

Ponadto, analizując sytuację na rzece Flincie, można stwierdzić, że sporadyczne wykorzystywanie jej do spływu, zwłaszcza w dolnym jej biegu, może powodować ryzyko. Stan wody jest mocno związany ze stanem opadów w danym okresie i umożliwia spływ przy jego wyższych stanach. Bezpieczeństwo uczestników spływu wynika ze sprawności w posługiwaniu się sprzętem oraz przestrzeganiu zaleceń organizatora imprezy.

Reasumując powyższa analiza powinna uświadomić mieszkańców Gminy Ryczywół o panujących zagrożeniach przy zbiornikach wodnych. Przestrzeganie obowiązujących zakazów może uchronić przed wypadkami, jakie mają miejsce na obszarach wodnych. Nieumyślne kąpanie się w miejscach niedozwolonych, niestrzeżonych i nieoznakowanych może doprowadzić do tragedii.

Wykorzystano:

Zdjęcia: własne, z wyjątkiem części rz. Flinty ([oborniki.naszemiasto.pl](http://oborniki.naszemiasto.pl), [wkw.wloclawek.pttk.pl](http://wkw.wloclawek.pttk.pl) + informacje o szlaku Flinty) i relacji ze strony OSP Ryczywół.

Mapy: ze strony [ryczywol.pl](http://ryczywol.pl) i z portalu GEOinfo.

Charakterystyka gminy: dokumenty planistyczne gminy.